



CONCURSO PÚBLICO

PREFEITURA MUNICIPAL DE ALTOS

Cargo: Professor Classe A – Nível I / Ciências (6º ao 9º ano)

Instruções Gerais:

1. Verifique se este caderno corresponde a sua opção de cargo e se contém 40 questões objetivas e de múltipla escolha, numeradas de 01 a 40. Caso contrário, reclame ao fiscal de sala outro caderno.
2. Para cada questão existe apenas UMA resposta certa.
3. Você deve ler cuidadosamente cada uma das questões e escolher a resposta certa. Essa resposta deve ser marcada no **Cartão-Resposta** que você receberá.
4. O **Cartão-Resposta** tem, obrigatoriamente, de ser assinado. Esse **Cartão-Resposta** não poderá ser substituído, portanto, não o rasure nem o amasse.
5. Marque as respostas primeiro a lápis e depois cubra com caneta esferográfica de tinta azul ou preta.
6. Marque apenas UMA letra para cada questão. Mais de uma letra assinalada implicará anulação dessa questão.
7. Você dispõe de **quatro horas** para fazer sua Prova Objetiva. Faça-o com tranquilidade, mas controle o seu tempo. Este tempo inclui a marcação do Cartão-Resposta.
8. Verifique se seus dados estão corretos no Cartão-Resposta. Solicite ao fiscal para efetuar as correções na Ata de Aplicação de Prova.
9. Durante as provas, não será admitida qualquer espécie de consulta ou comunicação entre os candidatos, tampouco será permitido o uso de qualquer tipo de equipamento (calculadora, telefone celular, etc).
10. A saída da sala só poderá ocorrer depois de decorrida uma hora do início das provas. A não-observância dessa exigência acarretará a sua exclusão do concurso.
11. Ao sair da sala entregue este **Caderno de Provas**, juntamente com o **Cartão-Resposta** ao Fiscal de Sala.

Cronograma Previsto:

Atividade	Data	Local
Divulgação do Gabarito da Prova Objetiva	14/09/2009	Na internet: www.funadepi.org.br Na sede da Prefeitura Municipal de Altos
Interposição de Recursos contra os Gabaritos da Prova Objetiva	15 e 16/09/2009	No Protocolo da Funadepi – Rua Areolino de Abreu, 1557 – Centro ou via Sedex, com data de postagem até o dia 16/09/2009.
Divulgação do Resultado dos Julgamentos dos Recursos contra a Prova Objetiva	23/09/2009	Na internet: www.funadepi.org.br Na sede da Prefeitura Municipal de Altos
Divulgação do Resultado da Prova Objetiva	Até o dia 28/09/2009	Na internet: www.funadepi.org.br Na sede da Prefeitura Municipal de Altos

Organização:



Fundação de Apoio à Educação e ao Desenvolvimento Tecnológico do Piauí

Português

O AÇÚCAR
(Ferreira Gullar)

1 *O branco açúcar que adoçará meu café*
 2 *nesta manhã de Ipanema*
 3 *não foi produzido por mim*
 4 *nem surgiu dentro do açucareiro por milagre.*

5 *Vejo-o puro*
 6 *e afável ao paladar*
 7 *como beijo de moça, água*
 8 *na pele, flor*
 9 *que se dissolve na boca. Mas este açúcar*
 10 *não foi feito por mim.*

11 *Este açúcar veio*
 12 *da mercearia da esquina e tampouco o fez o Oliveira,*
 13 *dono da mercearia.*

14 *Este açúcar veio*
 15 *de uma usina de açúcar em Pernambuco*
 16 *ou no Estado do Rio*
 17 *e tampouco o fez o dono da usina.*

18 *Este açúcar era cana*
 19 *e veio dos canaviais extensos*
 20 *que não nascem por acaso*
 21 *no regaço do vale.*

22 *Em lugares distantes, onde não há hospital*
 23 *nem escola,*
 24 *homens que não sabem ler e morrem de fome*
 25 *aos 27 anos*
 26 *plantaram e colheram a cana*
 27 *que viraria açúcar.*

28 *Em usinas escuras,*
 29 *homens de vida amarga*
 30 *e dura*
 31 *produziram este açúcar*
 32 *branco e puro*
 33 *com que adoço meu café esta manhã em Ipanema.*

Com base no texto acima, responda às questões propostas de 01 a 10:

- Pelo modo como aborda o assunto e pelo sentido que as palavras ganham no texto, pode-se dizer, quanto à tipologia textual, que o texto “O açúcar” é **certamente**:
 - Um poema;
 - Uma crônica;
 - Um conto;
 - Um artigo;
 - Um romance.
- Pelo entendimento que se faz do texto, percebe-se que o autor:
 - Refere-se ao tempo de menino, quando morava perto de uma usina;
 - Faz referência ao açúcar, dizendo que veio de uma usina no Maranhão.
 - Está em Pernambuco, diante do açúcar que vai adoçar o café dele naquela manhã.
 - Demonstra ter muita saudade do tempo em que viveu nos engenhos de açúcar em Pernambuco.
 - Está em Ipanema, diante do açúcar que vai adoçar o café dele naquela manhã.

- Pode-se dizer que o texto apresenta uma temática predominantemente:
 - Social;
 - Sentimental;
 - Emotiva;
 - Mística;
 - Saudosista.
- O termo “afável” (linha 6), no contexto, significa:
 - Amargo;
 - Azedo;
 - Repugnante;
 - Agradável;
 - Ácido.
- A forma verbal “produzido” (linha 3) está no:
 - Gerúndio;
 - Particípio;
 - Infinitivo;
 - Imperativo afirmativo;
 - Pretérito imperfeito.
- O “que” (linha 9) introduz uma oração:
 - Coordenada adversativa;
 - Subordinada substantiva;
 - Subordinada adjetiva;
 - Coordenada aditiva;
 - Subordinada adverbial.
- Os termos “branco” e “puro” (linha 32), no contexto, classificam-se, morfológicamente, como:
 - Substantivo e adjetivo, respectivamente;
 - Adjetivo e adjetivo;
 - Substantivo e substantivo;
 - Adjetivo e advérbio, respectivamente;
 - Advérbio e adjetivo, respectivamente.
- A palavra “café” (linha 1) está corretamente acentuada, obedecendo à regra das palavras oxítonas. Diante disso, marque a opção em que todas as palavras estão também **corretamente** acentuadas.
 - Sofá, táxi, útil, armazém;
 - Baú, lilás, rapé, cajú;
 - Zizí, Zezé, açúcar, sítíl,
 - Sútil, útil, cajá, cajú;
 - Lâmpada, médico, econômica, econômico.
- A expressão “dono da mercearia” (linha 13) classifica-se sintaticamente como:
 - Vocativo;
 - Adjunto adnominal;
 - Predicativo;
 - Objeto direto;
 - Aposto.

10. Analise sintaticamente a passagem abaixo (última estrofe) e responda ao que se pede:

*Em usinas escuras,
homens de vida amarga
e dura
produziram este açúcar
branco e puro
com que adoço meu café esta manhã em Ipanema*

Os termos destacados classificam-se, **respectivamente**, como:

- Adjunto adverbial e verbo transitivo indireto;
- Adjunto adnominal e verbo transitivo direto;
- Adjunto adverbial e verbo transitivo direto;
- Sujeito e verbo intransitivo;
- Sujeito e verbo transitivo direto.

Conhecimentos Didático-Pedagógicos

11. De acordo com o artigo 206, da Constituição Federal do Brasil de 1988, o ensino será ministrado com base nos seguintes princípios, **exceto**:

- Igualdade de condições para o acesso e permanência na escola.
- Pluralismo de idéias e de concepções pedagógicas.
- Gratuidade do ensino público em estabelecimentos oficiais.
- Gestão democrática do ensino privado.
- Garantia de padrão de qualidade.

12. Algumas mães de alunos, durante a reunião bimestral da Escola “Bem Educar”, estavam discutindo o dever do Estado com a Educação, segundo o artigo 208, da Constituição Federal. Assinale os itens corretos.

- Dona Luciana disse que o ensino fundamental é obrigatório e gratuito.
- Dona Efigênia destacou que o ensino médio não era gratuito.
- Dona Ana Maria ressaltou que o dever do Estado era também atender educacionalmente, de forma especializada, aos portadores de deficiência.
- Dona Paula disse que o atendimento em creche e pré-escola era de zero a sete anos de idade.

A alternativa em que constam os itens **corretos** é:

- I e III.
- I, II e III.
- II e IV.
- I, II, III e IV.
- III e IV.

13. A família Cardoso é composta pela mãe Josefina, pelo pai José e pelos filhos Tiago e Paulinho. Tiago é um garoto de 15 anos de idade e seu irmão Paulinho tem 10 anos de idade. Segundo o Estatuto da Criança e do Adolescente, Lei n.º8.069/90, no seu artigo 2º, Tiago e Paulinho são considerados, **respectivamente**:

- Jovem e adulto.
- Adolescente e jovem.
- Adolescente e criança.
- Jovem e criança.
- Criança e adolescente.

14. Na reunião pedagógica da Escola Municipal “Mais Saber”, no início do ano letivo de 2009, a coordenadora destacou as principais incumbências dos docentes, de acordo com a Lei n. 9.394/96(LDB), artigo 13. Dentre as opções abaixo, assinale a que **contraria** o citado artigo:

- Participar da elaboração da proposta pedagógica do estabelecimento de ensino.
- Zelar pela aprendizagem dos alunos considerados excelentes.
- Ministrar os dias letivos e horas-aula estabelecidos.
- Elaborar e cumprir plano de trabalho.
- Estabelecer estratégias de recuperação para os alunos de menor rendimento.

15. Dois professores estavam discutindo sobre o Fundo de Manutenção e Desenvolvimento da Educação Básica e de Valorização dos Profissionais da Educação (FUNDEB). Uma das dúvidas diz respeito ao prazo estabelecido de sua vigência. Um terceiro professor entrou na discussão e disse que a vigência do FUNDEB é de:

- 15 anos a partir de 2007 até 2020.
- 11 anos a partir de 2007 até 2015.
- 10 anos a partir de 2008 até 2017.
- 9 anos a partir de 2008 até 2016.
- 14 anos a partir de 2007 até 2020.

Conhecimentos Específicos

16. O Efeito Estufa corresponde à forma que a Terra procura para manter sua temperatura constante e com isso permitir a biodiversidade. Atualmente, muito se tem discutido sobre a temperatura do planeta e a disponibilidade de água além de sua provável escassez e uso. Com relação ao ambiente, seu gerenciamento natural e a biodiversidade, analise as proposições abaixo.
- I. O ciclo do nitrogênio sofre influências da ação humana. Um exemplo é a liberação de óxido nitroso (N₂O), gerado na produção e na aplicação de fertilizantes agrícolas e na queima de combustíveis fósseis. Esse poluente é um dos responsáveis pela acentuação do efeito estufa e pelo aquecimento global.
 - II. O ciclo da água atravessa toda a biosfera e praticamente em todas as suas etapas pode ser afetado por substâncias lançadas no ambiente pelos seres humanos, como dejetos naturais, resíduos industriais, petróleo, mercúrio, inseticidas e fertilizantes.
 - III. Luz, água, composição química do solo, gases e temperatura são exemplos de fatores abióticos. Esses fatores podem influenciar na distribuição geográfica das espécies que necessitam associar seus atributos metabólicos às condições ambientais o que pode ser caracterizado como homeostase.

Marque a alternativa **correta**.

- a) I, II e III estão corretas.
 - b) Apenas a afirmação I está correta.
 - c) Apenas as afirmações II e III estão corretas.
 - d) Apenas a afirmação II está incorreta.
 - e) Nenhuma afirmação está correta.
17. Um aluno, ao participar de um grupo de discussão sobre Ecologia, fez a seguinte afirmação: “A **região abissal do ambiente marinho é rica em biodiversidade já que se trata de uma região em que se percebe a penetração ativa da luz, sendo chamada também de zona fótica**”.
- Cada afirmativa abaixo corresponde a comentários feitos por três alunos participantes do grupo de discussão. Avalie os comentários.
- I. A afirmação está correta, pois o ambiente abissal é um ambiente marinho que se concentra na faixa de até 200 m de profundidade apresentando uma imensa diversidade de seres e facilitando o fluxo da teia alimentar.
 - II. A afirmação está incorreta, pois o ambiente abissal é um ambiente situado na região mais profunda dos oceanos, caracterizando-se por uma zona afótica e de alta pressão atmosférica.
 - III. A afirmação está correta, pois nessa zona encontra-se uma riqueza de nutrientes e temperaturas relativamente elevadas, permitindo uma grande instalação dos seres denominados abissais.

Marque a alternativa **correta**.

- a) Apenas a afirmação I está correta.
- b) Apenas a afirmação II está correta.
- c) Apenas a afirmação III está correta.
- d) As afirmações I e III estão corretas.
- e) Nenhuma afirmação está correta.

18.

“A vida na lama

[...] andar por um manguezal não é para qualquer um. Você pode atolar até os joelhos e perder os sapatos no primeiro passo, se não estiverem bem amarrados. Sem falar no cheiro forte e nos minúsculos mosquitos-pólvora que logo cobrem qualquer pele exposta. A cada passada é preciso erguer pé para fora da lama, sem tropeçar nas raízes – são pneumatóforos, que emergem da lama [...]”.

(Revista Pesquisa FAPESP nº 134, abril de 2007, p. 51).

O texto faz alusão à vida do caranguejo de mangue e de seu catador. Após análise do texto é correto afirmar, **exceto**.

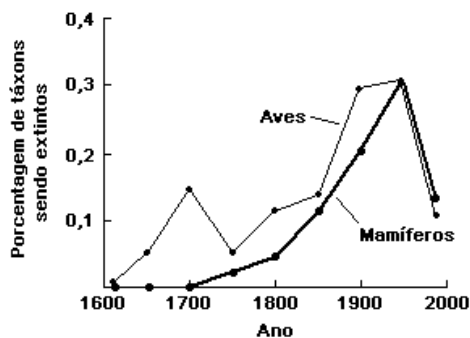
- a) “... andar por um **manguezal**...”. Os manguezais são biomas litorâneos apresentando uma vegetação arbustiva característica, como exemplo a *Rhizophora mangle*, além de um solo lodoso e salgado.
 - b) “... que logo cobrem qualquer **pele** exposta...”. A pele recobre a superfície do corpo e apresenta-se constituída por uma porção epitelial (origem ectodérmica) e uma porção conjuntiva (de origem mesodérmica).
 - c) “... **minúsculos mosquitos-pólvora**...”. São artrópodes pelo fato de apresentarem um exoesqueleto quitinoso, segmentação corporal (cabeça, tórax e abdome) além das patas articuláveis (em número de seis).
 - d) “... Sem falar no **cheiro forte**...”. Proporcionado, por exemplo, pelas sulfobactérias que são anaeróbicas e chegam a fabricar pigmentos fotossintetizantes especiais.
 - e) “... sem tropeçar nas raízes – são **pneumatóforos**...”. Também chamados de rizóforos, fornecem como principal função a sustentação dos vegetais típicos do manguezal.
19. “A **competição manifesta-se em duas circunstâncias: (a) quando os indivíduos, pertencentes à mesma espécie ou à espécies diferentes, buscam e exploram o mesmo recurso, que está presente em quantidade limitada; (b) ou, se esses recursos não existem em quantidade limitada, quando os organismos em competição se prejudicam [...]**”.
- DAJOZ, R. Princípios de Ecologia. 7ª ed. Porto Alegre: Artmed Editora, 2005. p. 113
- Sabendo que o símbolo (+) representa benefício e (-) prejuízo, marque a alternativa que contem a simbologia **correta** para as situações descritas, **respectivamente**, na afirmação **(a)** e **(b)**.
- a) (+/+); (-/-).
 - b) (+/-); (+/-).
 - c) (-/-); (-/-).
 - d) (-/-); (+/+).
 - e) (-/+); (-/+).

20. “Não bastasse os problemas enfrentados pelos países do Terceiro Mundo, agora aparece mais um: o lixo eletrônico (e-lixo). A exportação mundial de e-lixo está criando problemas de saúde e no meio ambiente. Estima-se que cada monitor colorido ou aparelho de televisão contenha em média 1,8 kg a 3,7 kg de chumbo, que podem contaminar o meio ambiente quando são jogados indevidamente nos lixões.”

Disponível em: <http://www.serpro.gov.br>. Acesso em: 15 de julho 2007.

Poluentes semelhantes ao metal pesado citado no texto contaminam os ecossistemas e podem atingir a população humana, sobre o tema é correto afirmar, **exceto**:

- Esses metais ao serem descartados não contaminam diretamente os ecossistemas, pois necessitam passar pela magnificação trófica.
 - Os ecossistemas aquáticos são diretamente afetados, pois com as chuvas, esses metais são varridos e são levados para rios e lagos contaminando os organismos que fazem parte da cadeia alimentar local.
 - Pelo processo da magnificação trófica os seres com maior nível trófico serão prejudicados.
 - Os metais pesados - por exemplo, o chumbo - têm efeito cumulativo nos organismos. Nestes ecossistemas, os produtores, bem como os consumidores, absorvem e acumulam os resíduos presentes na água, facilitando a dispersão desse metal ao longo da cadeia.
 - Ao ingerir um peixe de um rio que recebeu contaminantes, como os citados no texto, um homem poderá se contaminar com o metal, mesmo ocupando o último nível trófico da cadeia alimentar.
21. No gráfico abaixo estão apresentadas as taxas de extinção em intervalos de cinquenta anos para aves e mamíferos desde 1600.



PRIMACK, R.B.; RODRIGUES, E. *Biologia da conservação*. Londrina: E. Rodrigues, 2001. p. 73.

Após análise, um grupo de pesquisadores listou afirmações sobre o gráfico. Vejamos!

- A partir de 1950 pode-se observar uma redução na taxa de extinção.
- O desmatamento pode ser considerado um fator importante da atividade humana, para o aumento dos índices de extinção.
- O aumento dos índices de táxons extintos, a partir de 1850 até 1950, pode ser explicado pelo crescente aumento da poluição atmosférica e sonora.

Marque a alternativa **correta**.

- Apenas I e II estão corretas.
- I, II e III estão corretas.
- Apenas II e III estão corretas.
- I, II e III estão incorretas.
- Apenas I e III estão corretas.

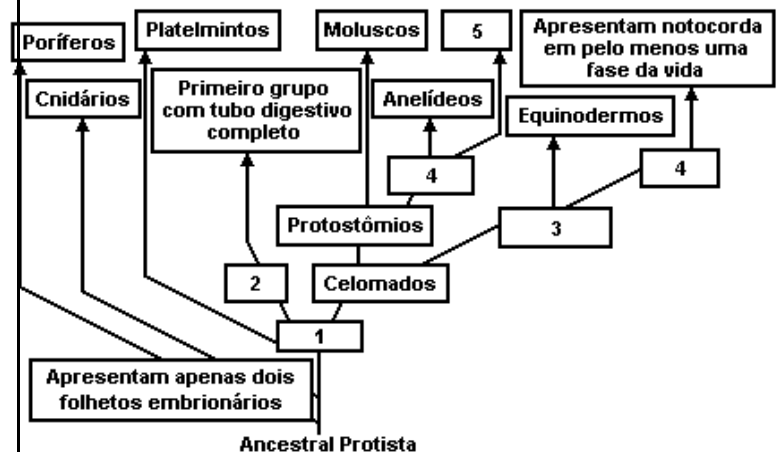
22. A tirinha abaixo representa uma relação entre parasita e hospedeiro muito encontrada no mundo animal. Analise-a e marque a alternativa **correta**.



DAVIES, J. *Garfield de dieta*. Porto Alegre: L&PM, 2006. p. 67. [Adaptado].

- As pulgas são insetos portadores de 3 patas e um par de antenas. Excretam através de glândulas coxais e respiram por intermédio de filotraqueias.
- O animal vertebrado em questão é homeotérmico e apresenta coração com quatro câmaras o que permite uma circulação fechada, dupla e completa.
- As pulgas são insetos hemimetábolos o que caracteriza um desenvolvimento indireto.
- O animal invertebrado em questão é protostômio e enterocelomado.
- O animal vertebrado em questão é deuterostômio e esquizocelomado.

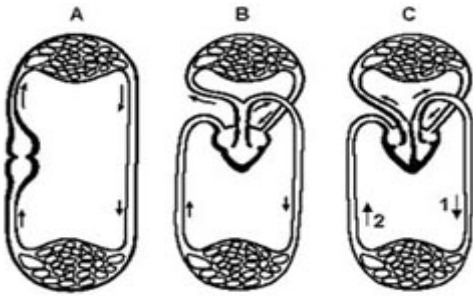
23. Analise o esquema abaixo:



Caso você necessitasse preencher os retângulos numerados, em relação aos critérios utilizados para a classificação dos animais, encontraríamos... Marque a alternativa **correta**.

- Em 1, certamente poderíamos inserir o termo simetria bilateral.
- Em 4, poderíamos inserir o termo esquizocelomado.
- Em 3, encontraríamos o termo exoesqueleto.
- Em 5, poderia ser um Nematoda.
- O único retângulo que poderia receber a denominação de pseudocelomado seria o de número 2.

24. Analise as figuras abaixo que representam o sistema circulatório de alguns vertebrados.



- I. Em **A**, pode-se dizer que a circulação é do tipo simples e um exemplo de vertebrado com esse tipo de circulação seria o tubarão.
- II. Em **B**, a circulação é caracterizada com sendo fechada, dupla e completa.
- III. Em **C**, a circulação é do tipo fechada, dupla e incompleta. Um exemplo de vertebrado com esse tipo de circulação seria o uma tartaruga.

É **correto** afirmar que:

- a) Apenas I e II estão corretas.
 - b) Apenas II e III estão corretas.
 - c) Apenas I e III estão corretas.
 - d) Apenas I está correta.
 - e) Apenas III está correta.
25. Aves e mamíferos têm corações tetracavitários. Seus circuitos pulmonar e sistêmico são totalmente separados. A respeito da afirmação citada, são vantagens de um circuito separado:
- I. Não permite mistura de sangue arterial e venoso.
 - II. Um exclusivo sistema de transporte do sangue venoso para o pulmão.
 - III. Circuitos pulmonar e sistêmico separados podem operar em diferentes pressões.

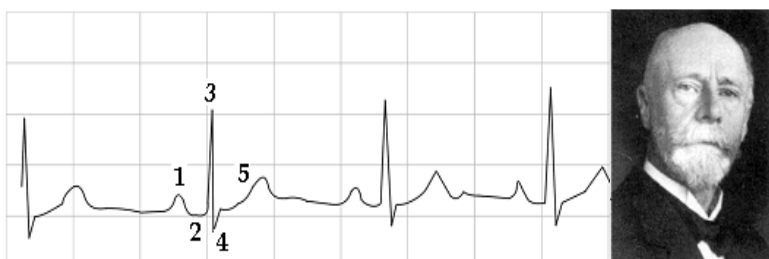
Marque a alternativa **correta**:

- a) I, II e III.
- b) Apenas II.
- c) Apenas III.
- d) Nenhuma.
- e) Apenas II e III.

26.

[...] Einthoven recebeu o Nobel de fisiologia e medicina em 1924. Ao receber o prêmio, em Estocolmo, declarou modestamente que “um novo capítulo se abria no estudo das doenças do coração, não por obra de um homem só, mas pelo trabalho conjugado de muitos homens de talento que, espalhados pelo mundo e sem respeitar fronteiras políticas, convergiam seus esforços para um propósito comum: aumentar nosso conhecimento da doença, para alívio da humanidade sofredora”.

SEADE. In: Ciência Hoje, 2003, p. 74.



A criação do chamado “galvanômetro de corda”, em 1903, por Einthoven, permitiu a obtenção do primeiro eletrocardiograma em seres humanos e rápido progresso no conhecimento sobre o ritmo e os mecanismos cardíacos. Sobre o tema é **correto** afirmar:

- a) A onda representada por **2, 3 e 4** representa uma repolarização ventricular.
 - b) A onda **5** está relacionada a uma despolarização ventricular.
 - c) **1** corresponde à despolarização e à contração do músculo atrial.
 - d) Um eletrocardiograma ajuda na detecção de arritmias, porém não detecta danos ao músculo cardíaco.
 - e) As fibras de purkinje são responsáveis pela ocorrência da sístole representada em **1**.
27. Os organismos heterótrofos podem ser classificados de acordo com sua maneira em adquirir sua nutrição. Em relação a esse aspecto, é **correto** afirmar:
- a) O urubu é um organismo saprófito ou decompositor, pois absorve nutriente da matéria morta e cuida da reciclagem da matéria orgânica.
 - b) Os animais que se alimentam de outros organismos vivos, sem causar prejuízo, podem ser denominados de parasitas.
 - c) O alimento dos herbívoros tem baixo teor energético e é de fácil digestão.
 - d) Os herbívoros predam plantas, os carnívoros predam animais e os onívoros predam ambos.
 - e) Os animais detritívoros podem ser chamados de necrófagos e alimentam-se apenas de plantas. Um exemplo de animais desse grupo são as minhocas e caranguejos.
28. Os anfíbios são vertebrados tetrápodes, o nome vem do grego *Amphibios* (*amphi*, duas, e *bios*, vida), uma referência à presença de duas fases na vida desses animais: uma fase larval aquática e a fase adulta, que pode ser terrestre. São características que permitiram a instalação desses animais no ambiente terrestre, **exceto**.
- a) Patas.
 - b) Pulmões.
 - c) Pele úmida e pouco queratinizada.
 - d) Cintura escapular e pélvica.
 - e) Desenvolvimento da musculatura corporal.
29. A contracepção é o nome dado a qualquer método que impeça a fertilização do óvulo ou a implantação do ovo na parede do útero. A escolha do método contraceptivo deve considerar que alguns sejam mais eficazes e seguros do que outros. Além disso, apenas aqueles que constituem uma barreira física também impedem que as pessoas contraíam doenças sexualmente transmissíveis (DSTs) como, por exemplo, a Aids e o HPV. Desta forma, constitui-se um exemplo de método contraceptivo de barreira física:
- a) DIU.
 - b) Diafragma.
 - c) Pílula anticoncepcional.
 - d) Vasectomia.
 - e) Preservativo masculino ou feminino.

30. A regulação da função renal está ligada basicamente à regulação da quantidade de líquidos do corpo. Desta forma, a urina poderá alterar sua concentração por meio de uma maior ou menor absorção de água nos túbulos néfricos. Sobre o processo da função renal é correto afirmar, **exceto**.

- O principal fator fisiológico que permite a regulação do equilíbrio hídrico no organismo humano é o hormônio ADH, produzido pelo hipotálamo.
- Quando ocorre um aumento da concentração do plasma sanguíneo, percebe-se uma inibição na produção do hormônio ADH, o que favorece a produção de uma urina diluída.
- Outro hormônio a ajudar na osmorregulação é a aldosterona, produzido pelo córtex da glândula suprarrenal.
- Quando a concentração de potássio no sangue aumenta, há um estímulo direto da suprarrenal para produzir aldosterona. Este hormônio age no túbulo contorcido distal aumentando a eliminação de potássio.
- O hormônio peptídeo natriurético atrial estimula a excreção de sódio e ajuda a diminuir a pressão arterial.

31. Observe a tabela abaixo que representa informações relacionadas aos cordados. Após sua análise, marque a alternativa que contém informação **incorreta**.

Peixes	2	Répteis	Aves	Mamíferos
1	Coração com três câmaras e uma circulação dupla e incompleta	Pele seca e sem glândulas	4	Presença de diafragma
Fecundação interna com desenvolvimento direto.	Pele úmida e pouco queratinizada.	3	Capacidade de vôo e corpo aerodinâmico	5

- Se 1 for escamas de origem dermoepidérmica podemos falar dos peixes cartilaginosos.
- 2 é um anfíbio.
- 3 pode estar relacionada à característica da presença de um ovo com casca porosa e calcária, além de apresentar córion e alantóide, anexos exclusivos dessa classe.
- 4 pode estar relacionado com a característica de presença de ossos pneumáticos e esterno com quilha.
- 5 está relacionado com a característica de uma respiração exclusivamente por pulmões.

32. Em uma determinada escola municipal de Altos, após um dia de aula e pesquisas, os alunos se preparam para o almoço. Na cantina estavam servindo: arroz com ervilhas; feijão com jerimum; salada de pepino, tomate cebola e alface; bife ao molho; purê de batata inglesa; suco de laranja; suco de melancia. Para a sobremesa, pudim de morango com ameixa em caldas. Após o saboroso momento de degustação dos deliciosos pratos, alguns alunos resolveram brincar citando informações botânicas.

- Para a preparação de um dos sucos utilizaram-se frutos do tipo drupa.
- Tomate, pepino e jerimum são frutos verdadeiros.
- Para a preparação do purê utilizou-se uma raiz.

Está(ão) **correta(s)**:

- Apenas as afirmações II e III.
- Apenas a afirmação II.
- Apenas as afirmações I e III.
- Todas.
- Nenhuma.

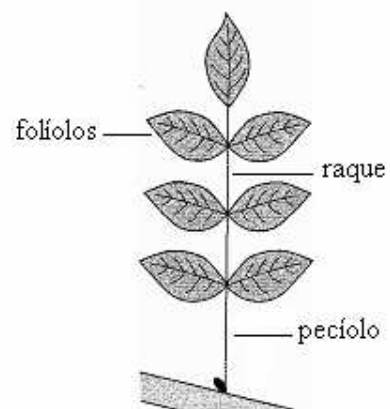
33. A dispersão das sementes corresponde a um processo em que as sementes são retiradas das proximidades da planta-mãe para distâncias “seguras”, onde a predação e a competição tendem a ser mais baixas. São exemplos de dispersão de sementes, **exceto**.

- Zoocoria.
- Anemocoria.
- Um fruto seco e alado apresenta facilidade de ser conduzido pelo vento.
- Quiropterofilia.
- Hidrocoria.

34. Com a aplicação das seguintes medidas profiláticas citadas a abaixo, quais verminoses poderiam ser evitadas?

- Lavar bem as mãos sempre que usar o banheiro, ou antes das refeições;
 - Conservar as mãos sempre limpas, unhas aparadas, e evitando colocar a mão na boca;
 - Beber somente água filtrada ou fervida;
 - Lavar bem os alimentos antes do preparo, principalmente se forem consumidos crus;
 - Andar somente calçado;
 - Comer apenas carne bem passada;
- Teníase, Amarelão, Filariose.
 - Equinococose, Tricuríase, Elefantíase.
 - Ascaridíase, Ancilostomíase, Cisticercose.
 - Giardíase, Amebíase, Bicho geográfico.
 - Ascaridíase, Elefantíase, Enterobiose.

35. As folhas podem ser simples ou compostas. As folhas compostas têm o limbo dividido em folíolos ou folhas secundárias. O desenho abaixo representa um tipo de folha composta:



- De limbo inteiro.
- Paripenada.
- Palmada.
- Lobada.
- Imparipenada.

36. De acordo com o Artigo 66 da Lei Orgânica do Município de Altos, compete privativamente ao Prefeito:
- Criar e extinguir cargos e funções públicas municipais;
 - Vetar projetos de lei, total ou parcialmente;
 - Elaborar o Regime Interno da Câmara Municipal;
 - Apreciar os atos de concessão de serviços de transporte coletivo;
 - Legislar sobre tributos municipais.

Considere o Estatuto dos Servidores Públicos do Município de Altos e responda as questões 37 e 38.

37. Segundo o Artigo 5º do Estatuto dos Servidores Públicos da Prefeitura Municipal de Altos, será investido no cargo público aquele que satisfizer, dentre outros, o requisito:
- Possuir segundo grau completo;
 - Ter completado vinte e um anos de idade;
 - Possuir experiência profissional prévia;
 - Residir no município;
 - Estar em gozo dos direitos políticos.
38. Sobre os deveres do servidor, disposto no Artigo 105 do já referido Estatuto, é **correto** afirmar que:
- Guardar sigilo sobre irregularidades de que tenha conhecimento;
 - Atender prioritariamente requisições do prefeito municipal;
 - Zelar pela economia do material e a conservação do patrimônio público;
 - Promover manifestação de apreço em recinto municipal;
 - Impedir a expedição de certidões requeridas para defesa de direito.
39. Analise atentamente as afirmativas abaixo sobre a história de Altos:
- A emancipação política de Altos, como a maioria dos municípios do Piauí, ocorreu em meados do século XIX.
 - Antes de sua emancipação política, o município de Altos pertenceu apenas a Teresina e Alto Longá.
 - Questões políticas já provocaram intervenção estadual em Altos.
 - Altos teve participação importante na Revolução de 1930, no Piauí.

Está(ao) **correta(s)**:

- Apenas I;
 - I, II, III e IV;
 - Apenas I e III;
 - Apenas II e III;
 - Apenas a III.
40. Os sítios Gameleira, Serra do Gustavo (Boqueirão do Brejo) e Barrinha, todos na zona rural de Altos, pesquisados pelo professor Henrique Moita da Universidade Estadual do Piauí, possibilitaram a descoberta de:
- Material lítico com datação máxima de 10.000 anos;
 - Sepulturas coletivas que complementam descobertas arqueológicas da Serra da Capivara - PI;
 - Pinturas rupestres da tradição nordestina, com inúmeras cenas de caça, rituais religiosos e pinturas geométricas;
 - Lenhos fósseis datados de milhões de anos, correspondentes à era Paleozóica;
 - Fósseis de animais da mega-fauna, como tatus e preguiças gigantes.